

LES SALINS

SCÈNE NATIONALE

DE MARTIGUES

DOSSIER PÉDAGOGIQUE  
J'ÉTAIS PARTI(E), PARDON (DANS UN AUTRE UNIVERS)  
THÉÂTRE



## J'ÉTAIS PARTI-E, PARDON (DANS UN AUTRE UNIVERS)

Collectif Mind The Gap / Texte : Théophile Dubus

### SÉANCE TOUT PUBLIC

VEN 15 JANVIER à 19H

Grande salle - durée 55 min

À partir de 8 ans

*Tarifs tout public 8€ à 12€*

### SÉANCES SCOLAIRES

CE2-CM1 - CM2 - 6<sup>ème</sup>-5<sup>ème</sup>

JEU 14 & VEN 15 JANVIER à 14H15

*Tarifs scolaires 4€ et 8€*

Ce dossier pédagogique, proposé par le service des relations avec les publics des Salins, se compose du dossier artistique de la compagnie ainsi que de pistes pédagogiques à explorer. Sous la forme d'une boîte à outils, ce document vise à faciliter le travail d'accompagnement aux spectacles. Il vous appartient d'adapter ces propositions en fonction de l'âge des enfants.

**THÈMES :** L'univers ; la découverte de l'inconnu ; le vrai du faux ; science-fiction/univers parallèles ; mondes imaginaires ; l'autodérision

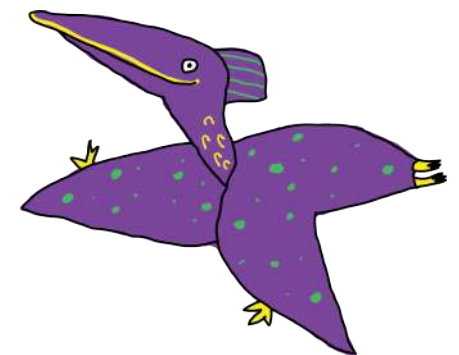
**AUTOUR DU SPECTACLE :** Visite du théâtre, rencontre avec les équipes artistiques



*Chèr·e enseignant·e, Chèr·e animateur·trice,*

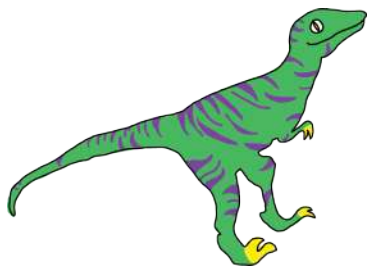
*Vos élèves et vous-même assisterez dans quelques semaines au spectacle J'ÉTAIS PARTI·E, PARDON (DANS UN AUTRE UNIVERS).*

*Ce dossier pédagogique vous aidera à préparer les jeunes spectateur·ices dans leur découverte du spectacle en vous apportant des informations et des pistes pédagogiques exploitables en classe en amont de la représentation. D'autres activités et pistes de travail vous permettront de prolonger l'expérience de spectateur·ice une fois le voyage terminé.*



# SOMMAIRE

<b>AVANT LE SPECTACLE...</b>	<b>P4</b>	
Informations pratiques	P4	
L'affiche du spectacle	P7	
L'équipe artistique	P8	
Pardon, on part dans un autre univers !	P9	
Tout un autre univers !		P10
<b>PENDANT LE SPECTACLE...</b>	<b>P14</b>	
Le guide du jeune spectateur & spectatrice	P14	
Les métiers du théâtre	P15	
<b>APRÈS LE SPECTACLE...</b>	<b>P16</b>	
Analyser la représentation	P16	
Les bifurcations	P19	
<b>PROJET DE MEDIATION : Un spectacle Méga-Méta</b>	<b>P20</b>	



# AVANT LE SPECTACLE...



## INFORMATIONS PRATIQUES

### **J'ÉTAIS PARTI·E, PARDON (DANS UN AUTRE UNIVERS)**

Théophile Dubus / Collectif Mind the Gap

#### **DISTRIBUTION\***

Auteur·ice\* : Théophile Dubus

Metteur·euses en scène\* : Collectif Mind The Gap – Thomas Cabel, Julia de Reyke, Solenn Louër, Anthony Lozano et Coline Pilet

Interprètes\* Thomas Cabel, Julia de Reyke, Nama Keita, Solenn Louër, Anthony Lozano et Coline Pilet (trois interprètes en alternance)

Créatrice\* lumière et régie : Manon Poirier

Créateur son : Thomas Cabel

Scénographe\* et créatrice costumes\* : Valentine Lê

#### **INFORMATIONS**

Genre\* > Théâtre

Public\* > pour les classes du CM1 au CM2 / Tout public à partir de 8 ans

Durée > 55MIN

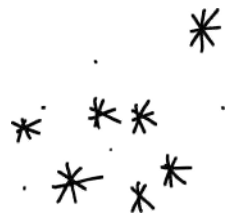
## RÉSUMÉ

Alors qu'elle participait à la création d'une pièce de théâtre, une classe de CM2 a disparu de la surface de la terre, purement et simplement. On est en droit de se demander si cette disparition n'a pas un lien avec le thème du spectacle, à savoir : les voyages vers d'autres réalités.

*J'étais parti-e, pardon (dans un autre univers)*, ça parle d'univers parallèles et ça raconte l'histoire d'un collectif de théâtre qui ressemble étrangement au collectif Mind the Gap, collectif qui vient faire une résidence dans une classe de CM2 afin de créer un spectacle sur les univers parallèles. Sauf que, bien sûr, tout ne se passera pas comme prévu.

Dans l'histoire, on croise les élèves de l'école Angela Davis, leur instit' Jin, Madame Civier-Béchue (la directrice), la figure super-héroïque Vyper-Human, des télécommandes inter-universelles, une mystérieuse entreprise avide de profit ... Et puis il y a Gab (ou Gaby). Gaby (ou Gab), c'est un-e enfant de neuf ans, persuadé-e de ne pas être dans le bon univers et qui, peu à peu, devient le personnage principal du spectacle. Gab-y se demande avec nous comment retrouver son univers de base (si tant est qu'il existe). À travers son histoire, c'est peut-être l'occasion de déplier le sentiment de malaise quand on ne se sent pas à sa place, cette envie d'être ailleurs (disons ce spleen) quand on ne sait pas où aller, et surtout de se demander quoi faire de ça.

*J'étais parti-e pardon (dans un autre univers)* est une comédie qui mêle enquête, poésie pop, vertige et science-fiction. Dans un procédé de théâtre à vue où les interprètes se confondent avec leurs (nombreux) personnages, on voit la frontière entre le vrai et le faux commencer à se brouiller, pour mieux se demander : «comment est-ce qu'on pourrait changer le/de monde ?»



## NOTE D'INTENTION

Pour parler de *J'étais parti-e, pardon (dans un autre univers)*, il faut parler du travail mené avec les élèves d'une classe de CM2 et d'une classe de 6ème, lors d'une résidence in situ au long cours à Rosny-sous-Bois. En partant de cette fameuse théorie des univers parallèles (omniprésente dans la culture pop contemporaine) et de ses implications vertigineuses, on voulait aborder la question du choix avec les élèves, parler des bifurcations dans la vie et voir ce qu'ils avaient à en dire.

Sauf que les résidences, quand elles se passent bien, elles ne se passent pas comme prévu. Lors d'un échange avec les élèves (c'était après avoir regardé *Spiderman : into the spiderverse* et avant une discussion à la médiathèque autour des mondes imaginaires - de *Le voyage de Chihiro* à *Max et les Maximonstres*), quelqu'un a demandé : «comment on sait que cet univers, c'est le vrai ?». Et puis juste après : «comment on sait qu'on est dans le bon univers ?». Du coup : vertige.

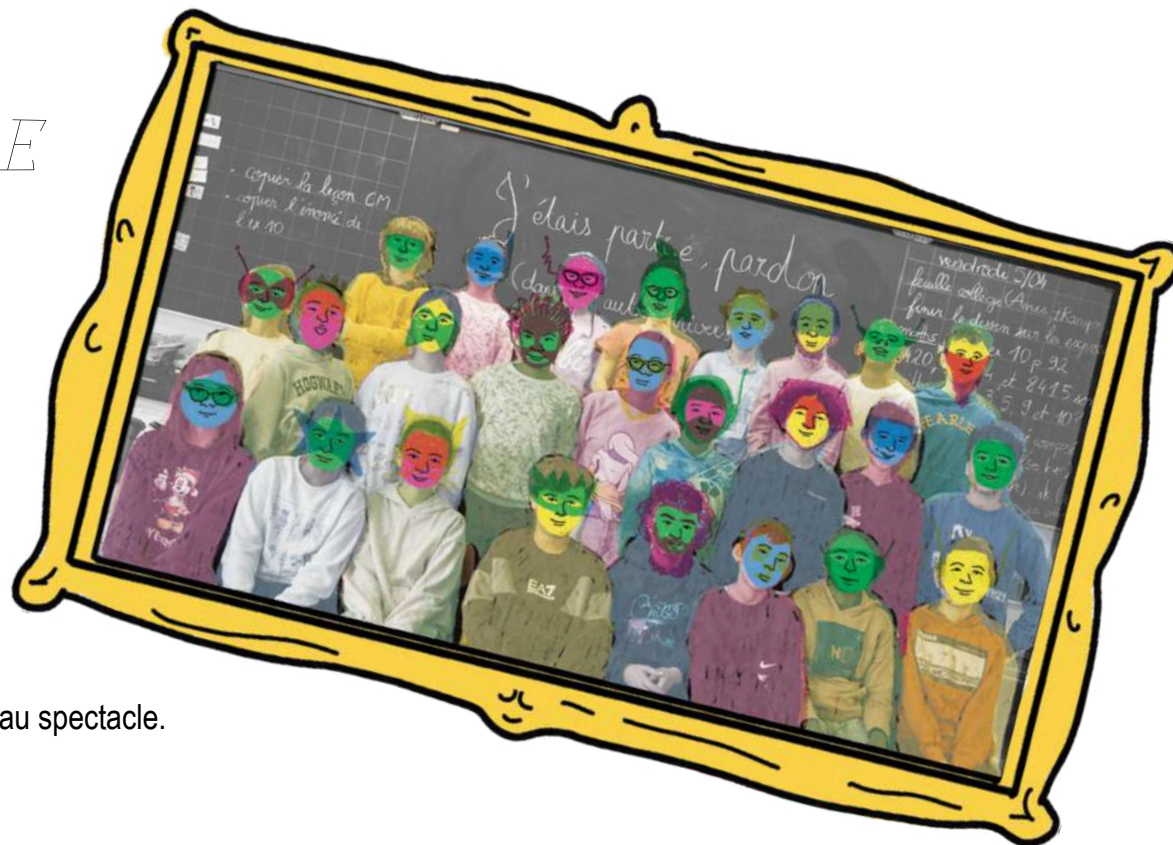
Et ce sont devenues les questions principales de la résidence. On a pris le temps d'essayer d'y répondre. On a nommé le *paradoxe* (qui est devenu un mot central). On a parlé de Descartes (un peu), du multiverse de Marvel (beaucoup), de *Matrix*, de Philip K. Dick (quand il dit «la réalité c'est ce qui ne disparaît pas quand on cesse d'y croire»), on a défini *dystopie*, *utopie*, *uchronie* ... Bref, on a cherché et réfléchi, mais les questions, elles, restaient sans réponse (forcément).

Alors c'est un peu pour continuer de nous poser ces questions que Théophile a écrit *J'étais parti-e, pardon (dans un autre univers)*, une pièce qu'on voulait véritablement tout public à partir de 8 ans, qui puisse laisser une grande place au jeu, à la jubilation et à des espaces d'interaction avec les spectateur·ices.

Explorer la théorie des univers parallèles, qu'on soit adulte ou enfant, ça nous a tout de suite paru être une formidable entrée vers un théâtre de liberté, d'imagination et d'émancipation. Pas juste comme une échappatoire au "réel" qu'on vit tous·tes au quotidien, et qu'on aimerait parfois pouvoir changer en appuyant sur un bouton de télécommande, mais comme un outil pour reconsidérer notre monde, si celui-ci coexistait avec une multitude d'autres. Comme un jeu des milles différences, infimes ou gigantesques où, de bifurcation en bifurcation on se retrouve confronté·e·s à leurs implications intimes et/ou politiques.



# L’AFFICHE DU SPECTACLE



## REPÉRER LES INFORMATIONS PRATIQUES

**Objectif :** Repérer et analyser les informations pratiques relatives au spectacle.

**Support :** visuel du spectacle

1/ Quel est le titre du spectacle ?

2/ Quels sont les différents métiers qui ont permis la création de ce spectacle ?

3/ Intéressez-vous à l'image : qui figure dans la photo ? Où se trouvent les personnages représentés, selon vous ?

Réponses :

1/ Le spectacle s'appelle *J'étais partie, pardon (dans un autre univers)*.

2/ Les différents métiers : interprète, scénographe, metteur.se en scène... Retrouvez quelques-uns des métiers du spectacle dans la rubrique «Lexique» dans APRÈS LE SPECTACLE.

3/ Quelle image colorée ! Pour deviner le lieu où la photo a été prise, regardez bien le fond : quels éléments reconnaissez-vous ? Pouvez-vous retrouver, dans l'image, le titre du spectacle *J'étais partie, pardon (dans un autre univers)* ?

# L'ÉQUIPE ARTISTIQUE

## THÉOPHILE DUBUS

### AUTEUR·ICE DE LA PIÈCE DE THÉÂTRE

→ Iel se forme à l'ENSATT (L'École Nationale Supérieure des Arts et Techniques du Théâtre) de Lyon.

→ Iel n'est pas qu'auteur·ice ! Iel a fait partie de la troupe du Théâtre Olympia - CDN de Tours et joué dans plusieurs spectacles de théâtre !

→ Fondateur·ice de la compagnie FEU UN RAT !, iel aborde des sujets importants à travers la légèreté.

→ Iel collabore avec différentes compagnies, et artistes, dont le Collectif Mind the Gap, avec lequel iel crée *J'étais parti·e, pardon (dans un autre univers)*.

## COLLECTIF MIND THE GAP

### INTERPRÈTES ET METTEUR·SES EN SCÈNE

→ Thomas Cabel, Julia de Reyke, Anthony Lozano, Coline Pilet et Solenn Louër se rencontrent au Conservatoire d'Art Dramatique d'Orléans et créent le COLLECTIF MIND THE GAP en 2014.

→ Collectif signifie qu'il n'y a pas un·e directeur·ice qui impose sa vision artistique mais que les décisions sont prises collectivement !

→ En 2015, iels créent leur premier spectacle *Tonnerre [dans un ciel sans nuage]* et depuis, iels ne se sont plus arrêté·es !

## SI J'ÉTAIS... JE SERAIS... PAR THÉOPHILE DUBUS

Si j'étais un·e élève de l'école élémentaire, je serais...

... ce genre d'élève qui lève tout le temps la main et qui répond aux questions en suivant sa propre logique (ce qui fait qu'elles tombent parfois très à côté de la plaque).

Si j'étais un·e extraterrestre, je serais...

... une créature avec des ongles à paillettes qui changeraient de couleur selon les jours.

Si j'étais parti·e, pardon, dans un autre univers, je serais...

... dans l'univers où on peut revivre tous les jours la même journée et la perfectionner jusqu'à parvenir à une entière satisfaction.



# PARDON ON PART DANS UN AUTRE UNIVERS !

Le spectacle *J'étais parti·e, pardon (dans un autre univers)* prend en considération l'existence d'autres univers et propose de devenir des paralléonautes\* (des voyageur·ses de différents univers) ! Alors, venez !

On se prépare pour ce départ imminent ! 5...4...3...2...1... C'EST PARTI !

## LA DESTINATION

D'abord, quelle est la destination ? Quels univers voudriez-vous explorer ?

À vous d'imaginer ...

## ACTIVITÉ !

Proposez aux élèves de décrire leurs univers à eux.elles !

Voici quelques pistes pour guider l'activité. Seul impératif : pas de limites à la fantaisie !

Leur proposer d'inventer le nom des gens qui voyagent entre les univers parallèles (ex: paralléonautes, luniversatrice/luniversateur ...)

1/ Pour démarrer : quel moyen de transport faudra-t-il utiliser pour y aller (une porte ? une machine ? une télécommande ?) ? Est-ce que cet univers se trouve dans l'espace ou plutôt sous-terre ? Dans une forêt, sur une île, sur un nuage, sur une fleur, sous une maison abandonnée... les possibilités sont infinies !

2/ Quelle est la première chose qui saute aux yeux quand on arrive dans cet univers ? Est-ce si différent de la Terre ou il y a des éléments similaires ? Quelles sont les couleurs ? Et comment sont les paysages ? qu'est-ce que ça sent ? Qu'est-ce qu'on entend ?

3/ Faisons connaissance ! Qui habite cet univers ? Quel est l'aspect des habitant·es ? Quelle est leur caractéristique spécifique ? Pouvons-nous communiquer avec eux.elles ?

# TOUT UN AUTRE UNIVERS !

Ça y est ! Tu es dans ton univers à toi ! Tu as commencé ton exploration et tu as envie de partager tout ce que tu as vu avec tes ami-es, ta famille, tes proches restés sur Terre ! Écris-leur une carte postale !

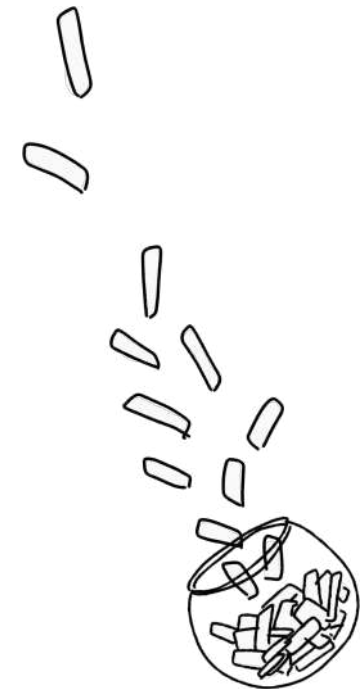
**ACTIVITÉ ! À l'aide de la maquette à la page suivante, créez votre carte postale !**

1/ Pour le recto : dessinez votre univers à vous !

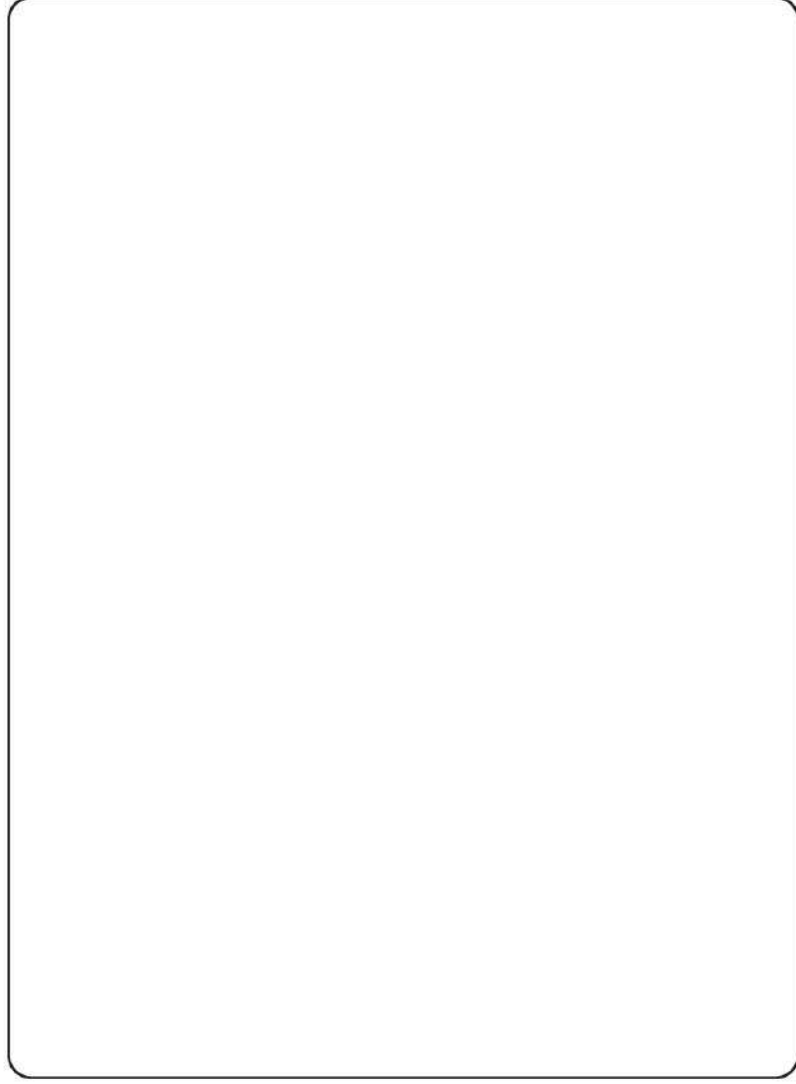
2/ Pour le verso : il faudra dessiner un timbre en haut à droite et juste en-dessous écrire le destinataire !

Ensuite, décrivez votre journée, les différences plus évidentes par rapport à la Terre, les choses que vous voudriez ramener avec vous lors de votre retour sur Terre, ce qui vous manque et ce qui ne vous manque pas !

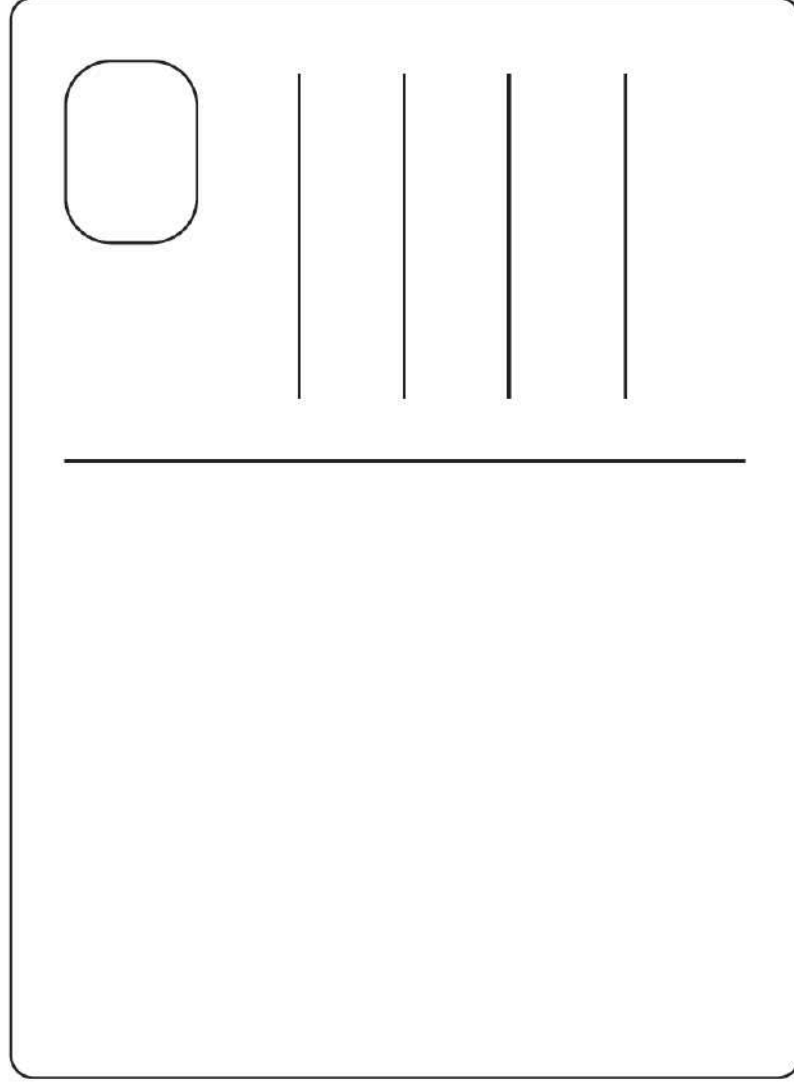
Laissez libre court à votre imagination !



DESSINE ICI UNE IMAGE DE  
L'UNIVERS QUE TU AS VISITÉ !



LE TIMBRE IRA ICI !



À QUI ENVOIES-TU LA CARTE ?  
ÉCRIS-LE ICI !

C'EST À TOI DE RACONTER TON  
SÉJOUR DANS UN AUTRE UNIVERS !

## LA VALISE

C'est le moment de préparer ta valise ! De quoi auras-tu besoin pour ton séjour dans un univers parallèle ?

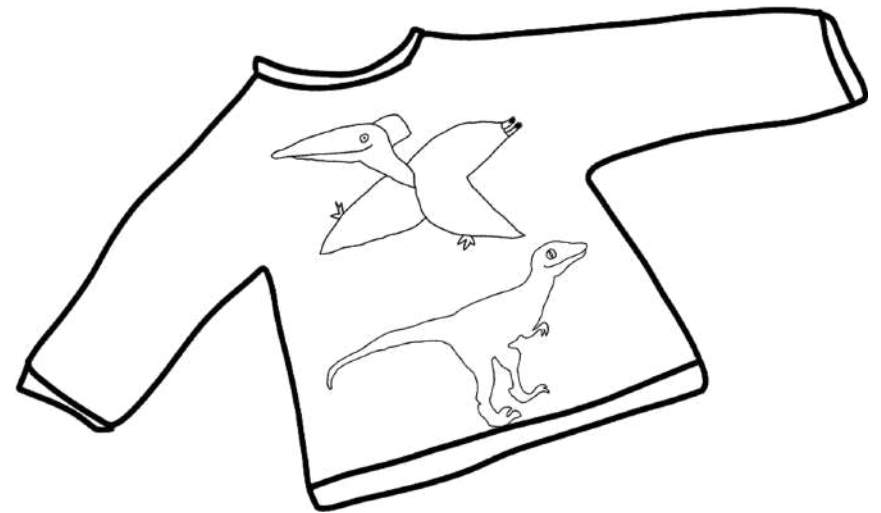
1/ Soyons pratique : brosse à dents, pyjama, chaussettes et un t-shirt en plus ! Les objets que tu utilises tous les jours...

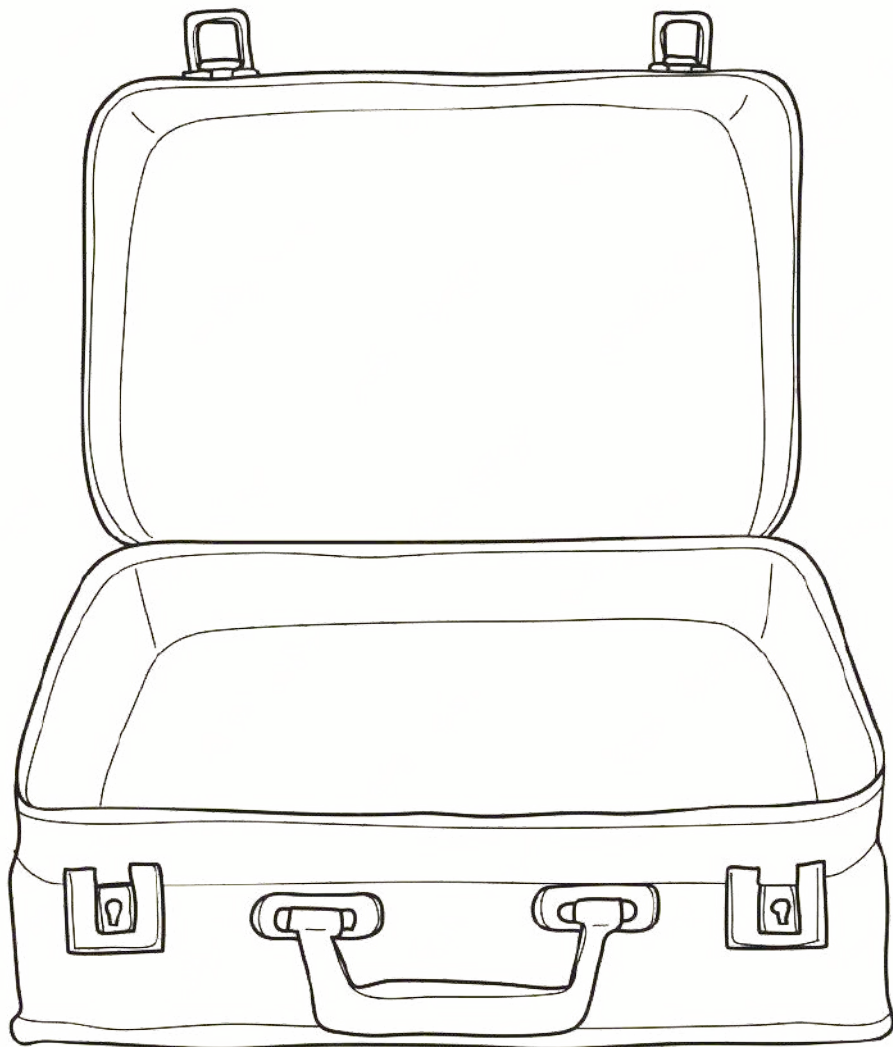
2/ Quelques gadgets spécifiques : que ton univers soit dans l'espace ou sous la mer, tu auras besoin d'un équipement spécifique ! Penses-y !

3/ Un petit souvenir : si tu devais choisir une seule image de la Terre à emmener avec toi dans ton voyage, tu choisirais laquelle ?

4/ Un cadeau : tu arriveras dans un nouvel univers dans quelques heures, si tu pouvais choisir parmi tout ce qu'il y a sur la Terre, qu'est-ce que tu offrirais à tes nouveaux.elles ami.es ?

5/ Faisons du tri : en partant, tu peux te débarrasser d'un objet, d'un sentiment, d'une émotion que tu n'aimes pas, qu'est-ce que tu choisirais ?





Écris la liste de tout ce que tu voudrais amener avec toi et dessine ton bagage !

CETTE VALISE APPARTIENT À

.....

À L'INTÉRIEUR :

- 
- 
- 
- 
- 
- 
- 
- 
- 
-

# PENDANT LE SPECTACLE

## LE GUIDE DU JEUNE SPECTATEUR & SPECTATRICE

Lorsque je me rends au théâtre pour voir un spectacle, j'emporte ma valise du jeune spectateur-ice qui contient :

Mes yeux grands ouverts, c'est pratique pour voir ce qu'il se passe sur scène

Mes oreilles aussi, il y a souvent beaucoup de choses à entendre au théâtre

Mon imagination, ça peut toujours servir

Mes mouchoirs, si j'ai un petit rhume ou si je suis plutôt émotif

Mon indulgence, j'ai le droit de ne pas tout aimer mais je respecte le travail des artistes

Mon humour, souvent bien utile aussi !

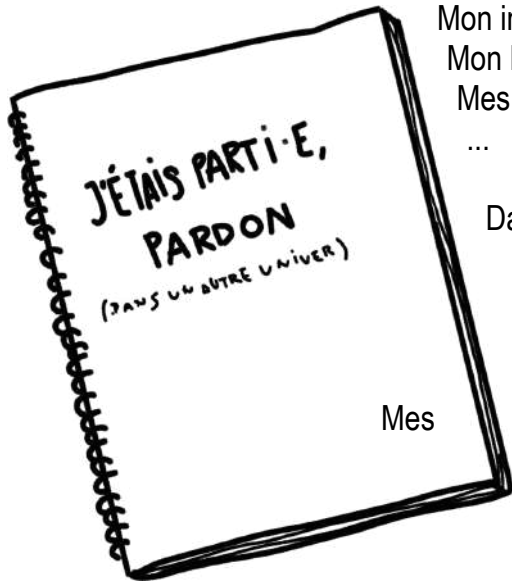
Mes mains, indispensables pour applaudir à la fin !

...

Dans ma valise du jeune spectateur-ice, je n'ai pas besoin de :

Ma console de jeux ou mon téléphone (très utiles en dehors) dérangent nos voisins et voisines et nous déconcentrent au théâtre

popcorns (ou tout autre nourriture), en plus de salir les sièges, dérangent les artistes sur scène  
(Oui oui, les artistes entendent aussi ce qu'il se passe dans la salle !)



# LES MÉTIERS DU THÉÂTRE

Dans un théâtre, il y a beaucoup de métiers différents. De nombreuses personnes travaillent en coulisses\* pour que le spectacle se déroule parfaitement. Pourtant certaines d'entre elles ne sont jamais sur scène.

1. Je suis habilleur.se :

Avant, pendant et après les spectacles, je me trouve dans une petite loge du théâtre depuis laquelle je m'occupe des costumes et des accessoires des acteur·ices.

2. Je suis régisseur.se lumières :

Pendant le spectacle, je me trouve tout en haut de la salle, au-dessus du public. Depuis cet endroit qui s'appelle la régie, j'éclaire les comédiens et comédiennes.

3. Je suis auteur·ice :

J'ai écrit le texte qui est joué sur scène.

## PISTES DE TRAVAIL

- 1/ Demandez aux enfants d'illustrer ces métiers en fonction des détails donnés.
- 2/ Connaissez-vous d'autres métiers indispensables à la création d'un spectacle ?



\* voir LEXIQUE P17

# APRÈS LE SPECTACLE...

## ANALYSER LA REPRÉSENTATION

### LES PERSONNAGES

#### Pistes de travail

- 1/ Combien de personnages y avait-il sur scène et quel était leur(s) rôle(s) ?
- 2/ À l'aide de quels types d'accessoires et/ou costumes, pouvait-on reconnaître les différents personnages ?  
Dresse une liste de chacun·e d'entre eux !
- 3/ Est-ce que les comédien·nes se sont adressé·es directement à vous, le public ?  
Pensez-vous que cela arrive souvent au théâtre ?





## LEXIQUE

### LE QUATRIÈME MUR

Le quatrième mur désigne un mur imaginaire qui sépare le public et la scène. On utilise l'expression « briser le quatrième mur » quand les interprètes s'adressent directement au public !

### GENRE

Le genre indique la catégorie dans laquelle se classe le spectacle : danse, musique, marionnette, théâtre etc.

### INTERPRÈTE

C'est celui/celle qui est présent sur la scène et qui agit. Il/elle incarne et interprète un personnage. Il/elle joue en suivant les indications données par le metteur en scène.

### PLATEAU

Synonyme de scène. C'est l'espace où est représenté le spectacle.

### PUBLIC

Il s'agit de l'ensemble des spectatrices et spectateurs qui assistent au spectacle. Sans un public, la représentation ne pourrait pas avoir lieu.

### SAISON

Désigne la période pendant laquelle un théâtre est en activité et accueille des spectacles. La saison correspond généralement à une année scolaire : de septembre à juin de l'année suivante.

### SCÈNE

Désigne à la fois le plateau de théâtre, c'est-à-dire l'endroit où se joue la pièce et une partie de l'histoire qui est racontée.

### SCÉNOGRAPHE

Plasticien·ne ou peintre qui imagine le décor d'un spectacle. Il, elle travaille en collaboration avec un metteur·se en scène ou un·e chorégraphe et avec les créateur·ices lumière et son.

## SCÉNOGRAPHIE

Ensemble des éléments visuels, plastiques et techniques qui permettent l'élaboration d'une mise en scène, notamment théâtrale, ou d'un spectacle quelconque. Exemples : fond de scène peint, une table et des chaises, une porte...

## RÉGISSEUR/RÉGISSEUSE (RÉGIE) SON / LUMIÈRE / PLATEAU

Nom donné au / à la technicien·ne qui s'occupe des lumières ou du son pendant le spectacle. Le·a régisseur·se plateau s'occupe de la scène à la fois pendant le montage ou le démontage (placement et mise en place ou démise des scénographies) en amont ou après le spectacle; ou encore pendant le spectacle (entrée et sortie des éléments de la scène, levé de rideau...)

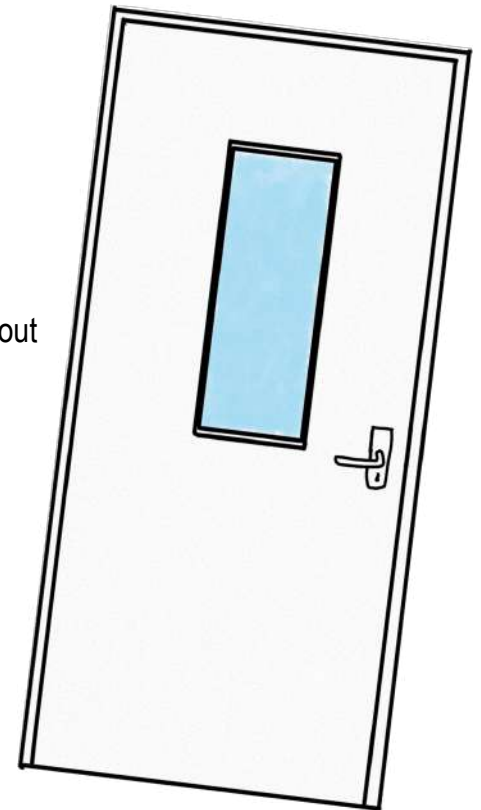
## METTEUR·EUSE EN SCÈNE

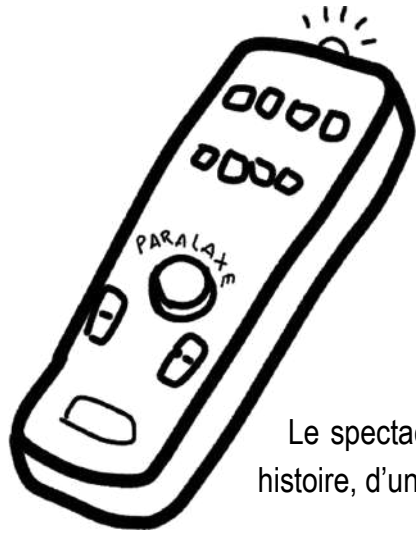
Artiste qui dirige la création d'un spectacle. Il propose une interprétation du texte de l'auteur, il choisit les comédiens et les aide à jouer leur personnage, il choisit le décor du spectacle, les costumes, la musique...

## LA SCÉNOGRAPHIE

### Pistes de travail

- 1/ Souvenez-vous des objets présents sur scène (accessoires) : lesquels avaient un rôle important dans l'histoire ?
- 2/ Repensez collectivement à l'espace scénique : comment la scène était-elle organisée ? Comment évoluait le décor tout au long du spectacle ?





## LES BIFURCATIONS

Le spectacle *J'étais parti·e, pardon (dans un autre univers)* nous raconte comment le moindre choix peut changer le cours d'une histoire, d'une aventure... Dans cette pièce de théâtre, ces moments sont appelés les bifurcations.

### ACTIVITÉ !

- 1/ Écris ton univers, sur un petit bout de papier : l'univers où ... (cet univers viendra compléter le bocal des univers de Gab·y, et pourra être lu pendant le spectacle)
- 2/ Dessine ton univers, sur une feuille où on écrit : J'étais parti·e, pardon dans l'univers où... (On invente l'univers)
- 3/ Écrivez ou dessinez un petit message à Gab·y, les personnes qui le souhaitent peuvent laisser un petit message à Gaby si jamais il revient dans notre univers.

# PROJET DE MÉDIATION



## UN SPECTACLE MÉGA-MÉTA

### LA MULTIBLIOTHÈQUE : LE MULTIVERS À FICTION SONORE

Dès les premiers moments de conception du projet, nous avons l'intention de créer un spectacle qui joue de la méta-théâtralité pour creuser encore plus cette notion d'univers parallèles : qu'il s'inscrive lui-même dans un "multivers" artistique. Ce multivers artistique prend forme au travers d'un projet de médiation mené avec différents groupes scolaires, en partenariat avec les théâtres partenaires. À partir d'un canevas commun à *J'étais parti-e pardon (dans un autre univers)*, les élèves sont amenés à écrire leur propre histoire autour des univers parallèles, puis à les enregistrer sous la forme de fictions sonores. Plusieurs fictions sonores ont déjà été réalisées et le travail se poursuit au cours de nos tournées pour en fabriquer de nouvelles qui viendront enrichir au fur et à mesure une bibliothèque sonore du spectacle : LA MULTIBLIOTHÈQUE, disponible à l'écoute sur internet (souncloud) et sur les différents lieux de représentations.

### UN PETIT APERÇU AUDIO :

<https://soundcloud.com/collectif-mind-the-gap/jppduau-de-la-terre-au-ciel-1>

<https://soundcloud.com/collectif-mind-the-gap/jppduau-du-ciel-a-la-terre-2>

Ce volet de médiation comprend plusieurs temps qui font entre 10/15h d'actions culturelles (minimum) :

- Temps écriture
- Temps jeu/répétition
- Temps d'enregistrement



## ATELIER D'ÉCRITURE COLLABORATIVE EN DEUX TEMPS

Nous proposons également un temps d'écriture collective partagé (par exemple parents-enfants) autour d'un conte à choix multiples, qui se déroule en deux temps : le conte narré par deux interprètes, puis un atelier d'écriture collaborative ludique et poétique pour en déterminer la suite.



## RENSEIGNEMENTS CONTACTS

**MARGOT GUILLERM**, administratrice de production

[margot.anemone@gmail.com](mailto:margot.anemone@gmail.com)

+33 629 465 281

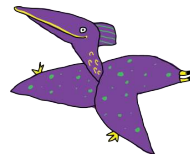
**ADÈLE TOURTE**, chargée de production

[adele.anemone@etik.com](mailto:adele.anemone@etik.com)

+33 782 612 348

[co.mindthegap@gmail.com](mailto:co.mindthegap@gmail.com)

[www.collectifmindthegap.com](http://www.collectifmindthegap.com)



Contenu :

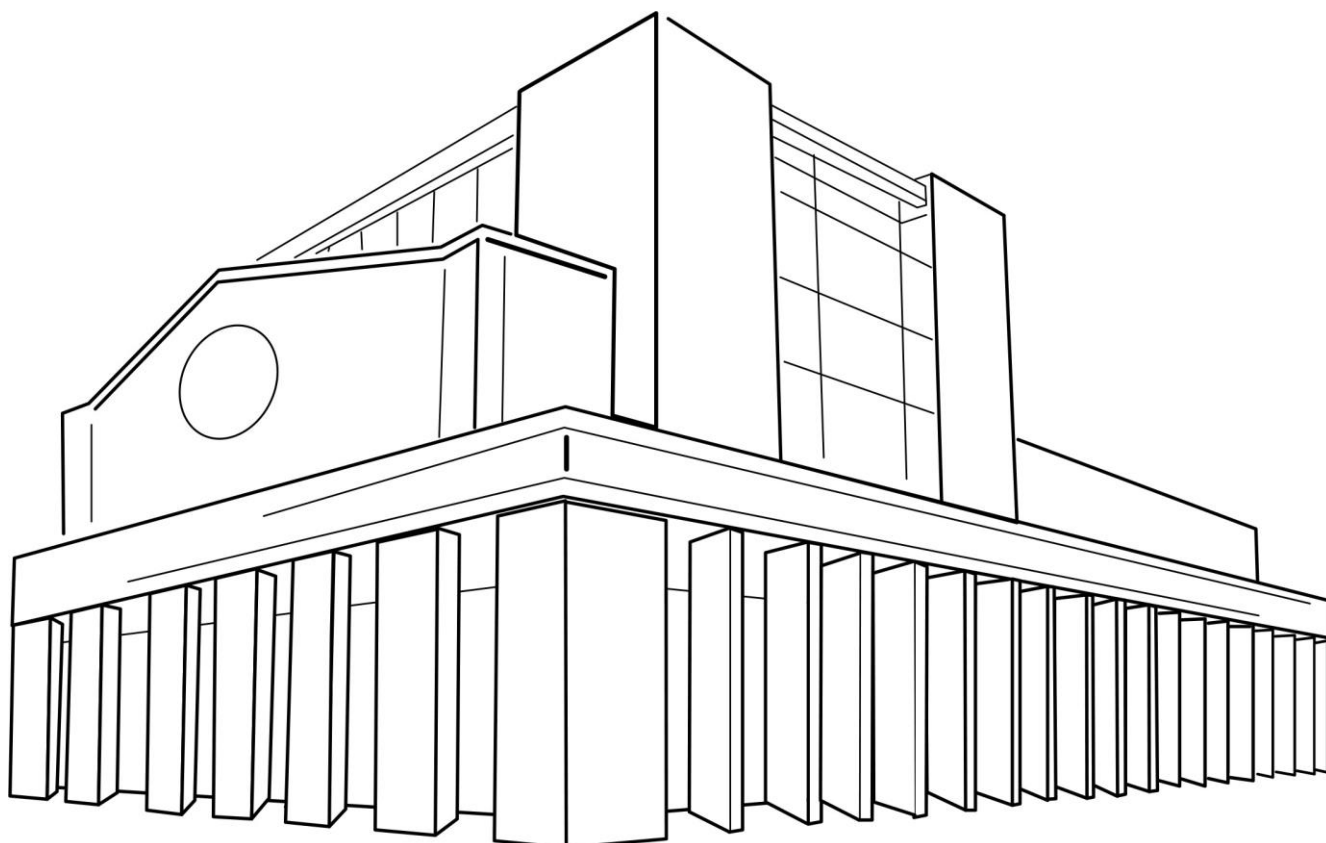
© Théophile Dubus

© Collectif Mind the Gap

© Théâtre des Bergeries

Dessins

© Coline Pilet



**Le service des relations avec les publics est là pour vous accompagner :**

Mareva Boino / 04 42 49 00 22 / [m.boino@les-salins.net](mailto:m.boino@les-salins.net)

Elia Dumas / 04 42 49 00 27 / [e.dumas@les-salins.net](mailto:e.dumas@les-salins.net)


Faustine Martinez / 04 42 49 00 00 / [f.martinez@les-salins.net](mailto:f.martinez@les-salins.net)

Roland Rondini / 04 42 49 00 21 / [r.rondini@les-salins.net](mailto:r.rondini@les-salins.net)

**Pour plus d'informations, inscrivez-vous à nos newsletters : [www.les-salins.net](http://www.les-salins.net)**

**Suivez-nous sur les réseaux sociaux !**

 TheatreDesSalins

 les\_salins\_martigues